

*Michał Czerwiński, Mirosław P Czarkowski, Anna Baumann*

### SALMONELOZY W 2006 ROKU

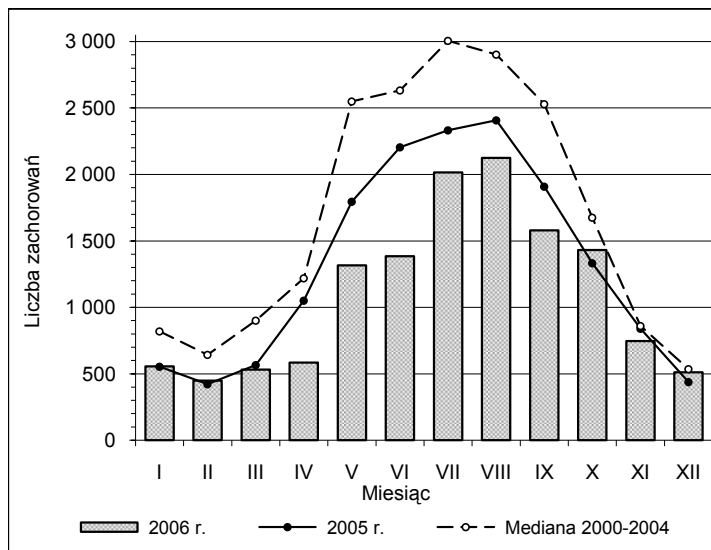
*Słowa kluczowe: salmonelozy, zatrucia pokarmowe, zakażenia jelitowe, epidemiologia, zdrowie publiczne, Polska, 2006*

*Key words: Salmonella infection, intestinal infection, epidemiology, public health, Poland, 2006*

W 2006 roku nastąpił wyraźny spadek zachorowań na salmonelozy odzwierzęce - ogółem zarejestrowano 13 362 zachorowania (zapadalność 35,0 na 100 000 ludności), a więc o 2 644 przypadki mniej niż w 2005 roku (tab. I) i o 6 519 przypadków mniej od mediany z lat 2000-2004 (tab. VII). Podobnie jak w latach poprzednich zwraca uwagę duży odsetek – ponad 70% - chorych hospitalizowanych.

Sezonowy szczyt zachorowań, jak w latach poprzednich wystąpił w lipcu i sierpniu (ryc. 1).

Wg danych Głównego Urzędu statystycznego w 2006 r., salmonelozy były wyjściową przyczyną zgonu 4 osób. Dwie osoby zmarły w następstwie salmonelozowego zatrucia po-



Ryc. 1. Salmonelozy w Polsce w latach 2000-2006. Liczba zachorowań wg miesiąca zachorowania  
 Fig. 1. Salmonellosis in Poland in 2000-2006. Number of cases by month of onset

Tabela I. Salmonelozy w Polsce w latach 1985-2006. Liczba zachorowań, zapadalność na 100 000 ludności, procent hospitalizowanych oraz liczba zgonów

Table I. Salmonellosis in Poland in 1985-2006. Number of cases, incidence per 100 000 population, percentage of hospitalization and number of deaths

Rok	Zatrucia pokarmowe <sup>1)</sup>			Zakażenia pozajelitowe <sup>2)</sup>			Razem			
	l. zach.	zapad.	% hosp.	l. zach.	zapad.	% hosp.	l. zach.	zapad.	% hosp.	l. zgonów
1985-1989 <sup>3)</sup>	26 622	70,7	37,9	22 726	67,5	48,7	49 242	130,7	42,9	17
1990	28 352	74,4	43,6	21 155	55,5	44,9	49 507	129,9	44,2	16
1991	31 144	81,4	46,4	20 983	54,9	47,1	52 127	136,3	46,7	12
1992	24 558	64,0	49,5	17 503	45,6	50,0	42 061	109,6	49,7	8
1993	19 220	50,0	47,4	11 934	31,0	48,8	31 154	81,0	47,9	6
1994	36 277	94,1	47,6	67	0,17	94,0	36 344	94,3	47,6	5
1995	30 029	77,8	49,7	64	0,17	85,9	30 093	78,0	49,8	3
1996	26 052	67,5	52,1	54	0,14	88,9	26 106	67,6	52,2	8
1997	23 157	59,9	53,7	49	0,13	93,9	23 206	60,0	53,8	3
1998	26 675	69,0	52,7	64	0,17	95,3	26 739	69,2	52,8	3
1999	23 381	60,5	62,7	55	0,14	83,6	23 436	60,6	62,8	7
2000	22 712	58,8	62,8	87	0,23	93,1	22 799	59,0	65,0	6
2001	19 788	51,2	66,7	93	0,24	88,2	19 881	51,5	66,8	5
2002	20 575	53,8	67,8	113	0,30	91,2	20 688	54,1	68,0	7
2003	16 496	43,2	72,5	121	0,32	90,1	16 617	43,5	72,7	6
2004	15 818	41,4	70,7	140	0,37	89,3	15 958	41,8	70,8	6
2005	15 815	41,4	70,1	191	0,50	91,1	16 006	41,9	70,3	8
2006	13 210	34,6	71,3	152	0,40	94,7	13 362	35,0	71,6	4

1) zmiana w rejestracji: do 1993 r. wyłącznie zatrucia pokarmowe, od 1994 r. zatrucia pokarmowe oraz inne zakażenia żołądkowo-jelitowe; 2) zmiana w rejestracji: do 1993 r. inne salmonelozy niż zatrucia pokarmowe, od 1994 r. wyłącznie zakażenia pozajelitowe 3) mediany

Źródło: Choroby zakaźne i zatrucia w Polsce. PZH, MZiOŚ / GIS. Warszawa, Roczniki 1985-2006

karmowego, jedna w następstwie posocznicy, a w karcie zgonu jednej osoby nie określono rodzaju zakażenia wywołanego pałeczkami *Salmonella*. W trzech przypadkach zgony dotyczyły osób w wieku 80 i więcej lat, w jednym - była to osoba z grupy wieku 65-69 lat.

W 2006 r. zarejestrowano 152 zachorowania na salmonelozy pozajelitowe (zapadalność 0,40 na 100 000), a więc o 39 przypadków mniej niż w 2004 r., w którym zgłoszono najwyższą ich liczbę od czasu wyodrębnienia tej postaci salmoneloz w ogólnokrajowych raportach o zachorowaniach.

Ponad 93% ogółu zarejestrowanych przypadków salmoneloz zostało potwierdzone wynikami badań laboratoryjnych, tj. izolacją niedurowych pałeczek *Salmonella* z materiału klinicznego, i zgłoszone jako przypadki potwierdzone (tab. II).

Znaczący spadek zapadalności na salmonelozy odzwierciedla ogółem (przynajmniej o 5% w porównaniu do roku poprzedniego) zanotowano w 2006 r. w 12 województwach

Tabela II. Salmonelozy w Polsce w 2006 r. Liczba i procentowy udział zachorowań wg kategorii definicji przypadku i województw

Table II. Salmonellosis in Poland in 2006. Number of cases and percentage by case definition and voivodeship

Województwo	Przypadek				Razem	
	prawdopodobny		potwierdzony		liczba	%
	liczba	%	liczba	%		
POLSKA	860	6,4	12 502	93,6	13 362	100,0
1. Dolnośląskie	43	6,4	632	93,6	675	100,0
2. Kujawsko-pomorskie	56	6,5	809	93,5	865	100,0
3. Lubelskie	37	3,9	913	96,1	950	100,0
4. Lubuskie	43	12,6	299	87,4	342	100,0
5. Łódzkie	133	14,7	772	85,3	905	100,0
6. Małopolskie	24	2,3	999	97,7	1 023	100,0
7. Mazowieckie	115	6,4	1 683	93,6	1 798	100,0
8. Opolskie	0	0,0	261	100,0	261	100,0
9. Podkarpackie	103	9,0	1 047	91,0	1 150	100,0
10. Podlaskie	5	1,0	511	99,0	516	100,0
11. Pomorskie	47	4,1	1 105	95,9	1 152	100,0
12. Śląskie	54	4,7	1 107	95,3	1 161	100,0
13. Świętokrzyskie	56	10,1	501	89,9	557	100,0
14. Warmińsko-mazurskie	73	11,9	542	88,1	615	100,0
15. Wielkopolskie	52	5,4	919	94,6	971	100,0
16. Zachodniopomorskie	19	4,5	402	95,5	421	100,0

Tabela III. Salmonelozy w Polsce w latach 2005-2006. Liczba zachorowań i zapadalność na 100 000 ludności wg województw

Table III. Salmonellosis in Poland in 2005-2006. Number of cases and incidence per 100 000 population by voivodeship

Województwo	Salmonelozy ogółem				Zakażenia pozajelitowe			
	2005 r.		2006 r.		2005 r.		2006 r.	
	l. zach.	zapid.	l. zach.	zapid.	l. zach.	zapid.	l. zach.	zapid.
POLSKA	16 006	41,9	13 362	35,0	191	0,50	152	0,40
1. Dolnośląskie	857	29,6	675	23,4	6	0,21	2	0,07
2. Kujawsko-pomorskie	1 389	67,2	865	41,9	16	0,77	15	0,73
3. Lubelskie	1 504	68,9	950	43,7	3	0,14	5	0,23
4. Lubuskie	468	46,4	342	33,9	6	0,59	5	0,50
5. Łódzkie	881	34,1	905	35,2	4	0,15	8	0,31
6. Małopolskie	1 127	34,5	1 023	31,3	12	0,37	9	0,28
7. Mazowieckie	2 316	45,0	1 798	34,8	49	0,95	28	0,54
8. Opolskie	297	28,3	261	25,0	4	0,38	2	0,19
9. Podkarpackie	1 111	53,0	1 150	54,8	9	0,43	8	0,38
10. Podlaskie	562	46,8	516	43,1	5	0,42	5	0,42
11. Pomorskie	1 190	54,2	1 152	52,3	18	0,82	14	0,64
12. Śląskie	1 259	26,8	1 161	24,8	25	0,53	15	0,32
13. Świętokrzyskie	526	40,9	557	43,5	6	0,47	5	0,39
14. Warmińsko-mazurskie	546	38,2	615	43,1	4	0,28	3	0,21
15. Wielkopolskie	1 156	34,3	971	28,8	21	0,62	26	0,77
16. Zachodniopomorskie	817	48,2	421	24,9	3	0,18	2	0,12

Źródło: Choroby zakaźne i zatrucia w Polsce. PZH, GIS, Warszawa. Roczniki 2005-2006

Tabela IV. Salmonelozy w Polsce w 2006 r. Charakterystyka największych ognisk zaborowych zatruc pokarmowych wywołanych przez pączki *Salmonella* (powyżej 50 zachorowań w ognisku)

Table IV. Salmonellosis in Poland in 2006. Outbreaks of foodborne infections caused by *Salmonella* involving 50 cases and more.

Liczba zachorowań (w tym dzieci 0-14 lat)	Liczba hospitalizowanych	Czynnik etiologiczny (typ serologiczny <i>Salmonella</i> )	Podejrzany nośnik czynnika etiologicznego	Miejsce i okoliczności związane z wystąpieniem	Teren wystąpienia ogniska		Miesiąc
					województwo	powiat	
96 (0)	67 (0)	Enteritidis	Różne potrawy co najmniej z 3 surowców	Sanatorium	podkarpackie	leski	sierpień
77 (9)	11 (1)	Enteritidis	Potrawy z drobiu i jaj	Dom weselny	świętokrzyskie	opatowski	październik
64 (3)	0 (0)	Typhimurium	Nie ustalono	Schronisko dla nieletnich	pomorskie	chojnicki	maj
61 (4)	6 (0)	Enteritidis	Potrawy z mleka i jaj	Dom weselny	łódzkie	piołrkowski	lipiec
57 (39)	10 (6)	Enteritidis	Nie ustalono	Dom wczasowy	małopolskie	tatrzański	wrzesień
55 (8)	34 (7)	Enteritidis	Różne potrawy co najmniej z 3 surowców	Remiza strażacka (przyjęcie weselne)	świętokrzyskie	jędrzejowski kielecki skarżyski	lipiec
54 (15)	15 (2)	Enteritidis	Potrawy z mleka i jaj	Zakład cukierniczy	podkarpackie	jasielski	październik
53 (1)	0 (0)	Typhimurium	Różne potrawy co najmniej z 3 surowców	Remiza strażacka (przyjęcie weselne)	mazowieckie	miński m. st. Warszawa	październik

Źródło: Formularze z opracowania ognisk zatruc pokarmowych i zakażeń żołądkowo-jelitowych nadesłane do Zakładu Epidemiologii PZH przez stacje sanitarno-epidemiologiczne

Tabela V. Salmonelozy w Polsce w latach 2005-2006. Liczba zachorowań wg typu serologicznego pateczek *Salmonella* oraz województw  
 Table V. Salmonellosis in Poland in 2005-2006. Number of cases by serotype and voivodeship

Typ serologiczny <i>Salmonella</i>	Polska		Województwo															
	2005 r.	2006 r.	Dolnośląskie	Kujawsko-pomorskie	Lubelskie	Lubuskie	Kódzkie	Małopolskie	Mazowieckie	Opolskie	Podkarpackie	Podlaskie	Pomorskie	Śląskie	Świętokrzyskie	Warmińsko-mazurskie	Wielkopolskie	Zachodniopomorskie
	Razem	16 006	13 362	675	865	950	342	905	1 023	1 798	261	1 150	516	1 152	1 161	557	615	971
Enteritidis	13 485	10 695	574	692	849	252	723	895	1 356	222	1 064	391	538	994	499	491	814	341
Typhimurium	670	733	27	29	35	62	34	45	195	7	29	22	83	43	6	44	55	17
Hadar	337	288	9	16	20	7	13	17	51	3	33	24	10	26	9	12	31	7
Infantis	345	208	14	13	14	6	17	12	39	10	1	9	5	31	5	8	10	14
Virchow	206	201	8	15	8	5	6	12	58	8	8	10	10	15	8	16	11	3
Newport	24	77	1	6	5	4	4	1	10	2	1	3	9	2	-	8	5	16
Agona	21	20	-	1	2	-	1	6	1	-	-	-	1	7	-	-	1	-
Mbandaka	29	17	2	1	2	-	1	3	5	-	1	1	-	-	-	-	-	-
Derby	14	16	-	1	-	-	2	2	10	-	-	-	-	-	-	-	2	1
Thompson	17	13	-	1	-	2	4	-	2	2	1	-	1	-	-	-	-	1
Indiana	22	12	-	1	-	-	-	1	5	-	-	-	-	3	-	-	1	1
Blockley	8	11	-	-	1	-	-	-	-	-	1	-	-	8	-	1	-	-
Braenderup	6	8	-	-	-	-	-	-	-	-	1	5	-	-	-	1	1	-
Schleissheim	3	8	1	-	-	-	-	5	-	-	2	-	-	-	-	-	-	-
Choleraesuis	7	7	-	-	-	-	-	-	-	-	-	-	2	-	-	-	3	2
Samtpaul	17	7	1	1	-	2	-	-	1	-	-	-	-	1	-	1	-	-
Bredeney	7	6	-	-	1	-	-	-	4	-	-	-	-	1	-	-	-	-
Kottbus	39	6	-	-	-	-	-	-	3	3	-	-	-	-	-	-	-	-
Molade	2	6	-	-	5	-	-	-	-	-	1	-	-	-	-	-	-	-
Chester	7	5	1	-	2	-	-	-	2	-	-	-	-	-	-	-	-	-
Inny określony	91	92	8	8	4	-	5	4	24	3	4	2	1	6	2	5	12	4
Nieokreślony	649	926	29	81	2	2	97	20	32	1	3	49	492	24	28	28	24	14

Źródło: Roczne sprawozdania o zachorowaniach na salmonelozy wg czynnika etiologicznego i wieku nadesłane do Zakładu Epidemiologii PZH przez wojewódzkie stacje sanitarno-epidemiologiczne

(tab. III). Największy spadek wystąpił w województwie zachodniopomorskim (o 48%), oraz kujawsko-pomorskim (o 38%) i lubelskim (o 37%).

Wyraźny wzrost zapadalności na salmonelozę ogółem odnotowano w 2006 r. tylko w województwie warmińsko-mazurskim (o 13%) i świętokrzyskim (o 6%).

Co najmniej 22,2% wszystkich przypadków salmoneloz odzwierzcących zarejestrowanych w 2006 r. wystąpiło w ogniskach. Ogółem, w ramach nadzoru nad zatruciami pokarmowymi i zakażeniami żołądkowo-jelitowymi do Zakładu Epidemiologii PZH zgłoszono 298 ognisk wywołanych przez pałeczki *Salmonella*, w których łącznie zarejestrowano 2 965 przypadków zachorowań. Dominowały małe ogniska, najczęściej tzw. ogniska rodzinne, które obejmowały osoby z jednego gospodarstwa domowego. Odnotowano 58 ognisk 2-osobowych (19,5% wszystkich ognisk wywołanych przez *Salmonella* w 2006 r.), 43 ogniska 3-osobowe (14,4%), 44 ogniska 4-osobowe (14,8%) oraz 22 ogniska 5-osobowe (7,4%). W 52 ogniskach (17,4%) liczba zachorowań wynosiła od 6 do 10 przypadków, w 44 (14,8%) - od 11 do 20, w 14 (4,7%) - od 21 do 30, w 13 (4,4%) - od 31 do 50, a w 8 (2,7%) - od 51 do 96 przypadków zachorowań. W 276 ogniskach (92,6% zgłoszonych) jako czynnik etiologiczny wskazano wyłącznie *S. Enteritidis* lub *S. Enteritidis* w połączeniu z innym serotypem (jedno ognisko), a w 7 ogniskach (2,3%) - *S. Typhimurium*. W 10 ogniskach (3,4%) nie zidentyfikowano serotypu pałeczek.

W ośmiu największych ogniskach salmonelozowych niezbytów żołądkowo-jelitowych (tab. IV), zachorowało ogółem 517 osób, z czego 113 chorych wymagało hospitalizacji, w sześciu przypadkach czynnikiem etiologicznym była *S. Enteritidis*, natomiast w pozostałych dwóch - *S. Typhimurium*. Więcej informacji nt. ognisk zatruc pokarmowych wywołanych przez pałeczki *Salmonella* podano w opracowaniu p.t. „Zatrucia i zakażenia pokarmowe”.

Podobnie jak w latach poprzednich, we wszystkich województwach, najczęstszym czynnikiem etiologicznym w ogniskach, jak i zachorowaniach sporadycznych, była *S. Enteritidis* (tab. V). Udział zachorowań wywołanych tym typem serologicznym w ogólnej liczbie zachorowań na salmonelozę w Polsce wykazuje w ostatnich latach niewielką, ale wyraźną tendencję spadkową. W 2006 r. zachorowania spowodowane przez *S. Enteritidis* stanowiły 80% wszystkich zachorowań (tab. VI), podczas gdy pod koniec lat dziewięćdziesiątych udział *S. Enteritidis* w ogólnej liczbie salmoneloz wahał się (w przybliżeniu) w granicach 85-90%.

Duża liczba zachorowań w 2006 r. była również spowodowana przez *S. Typhimurium*. Zwraca również uwagę znacząca liczba zachorowań wywołanych przez *S. Hadar*, która w 2006 r. zajęła trzecie miejsce wśród najczęściej stwierdzanych typów serologicznych *Salmonella*. Poza wyżej wspomnianymi typami serologicznymi, jedynie *Infantis* i *Virchow* wywoływały zachorowania na terenie całego kraju.

Kolejny rok z rzędu, w województwie pomorskim u dużej liczby chorych (ponad 42 %) nie określono typu serologicznego *Salmonella*.

Z analizy zachorowań wg miejsca zamieszkania wynika, że zarówno w miastach, jak i na terenach wiejskich, częstość występowania wywołanych przez *Salmonella* niezbytów żołądkowo-jelitowych była podobna (zapadalność wynosiła odpowiednio 34,9 i 35,2 na 100 000). Natomiast salmonelozę pozajelitową najczęściej rozpoznawano wśród mieszkańców największych miast (zapadalność 0,51 na 100 000).

Tabela VI. Salmonelozy w Polsce w 2006 r. Liczba zachorowań wg typu serologicznego pałeczek *Salmonella* oraz wieku  
 Table VI. Salmonellosis in Poland in 2006. Number of cases by serotype and age

Typ serologiczny Salmonella	Razem		Grupa wieku												
	liczba	%	0	1	2	3	4	0-4	5-9	10-19	20-29	30-39	40-49	50-59	60+
Razem	15 959	100,0	1 161	1 479	1 095	862	637	5 234	1 736	1 918	1 850	1 207	1 259	1 127	1 628
Enteritidis	10 695	80,0	785	1124	851	641	492	3893	1304	1089	973	689	700	812	1235
Typhimurium	733	5,5	86	62	58	38	19	263	66	138	93	41	30	43	59
Hadar	288	2,2	37	12	15	2	6	72	6	29	37	30	34	26	54
Infantis	208	1,6	37	18	7	4	3	69	17	15	18	19	11	16	43
Virchow	201	1,5	22	23	10	4	3	62	7	17	28	13	11	14	49
Newport	77	0,6	16	8	-	1	1	26	3	10	16	2	7	4	9
Agona	20	0,1	6	1	1	2	1	11	2	2	1	1	-	1	2
Mbandaka	17	0,1	2	1	2	-	-	5	1	-	3	-	-	4	4
Derby	16	0,1	1	1	1	-	-	3	-	1	5	1	4	1	1
Thompson	13	0,1	1	1	1	-	-	3	1	2	-	1	-	2	4
Indiana	12	0,1	2	1	-	-	-	3	-	1	1	1	2	1	3
Blockley	11	0,1	3	-	-	-	1	4	1	2	-	-	1	1	2
Braenderup	8	0,1	-	-	-	-	-	-	-	2	2	-	2	-	2
Schleissheim	8	0,1	6	1	-	-	-	7	-	-	-	-	1	-	-
Choleraesuis	7	0,1	-	1	-	-	-	1	-	-	-	1	-	1	4
Saintpaul	7	0,1	4	1	-	1	-	6	-	-	-	-	-	-	1
Bredeney	6	0,0	-	1	-	-	-	1	-	1	-	-	2	1	1
Kottbus	6	0,0	-	1	-	-	-	1	-	1	1	-	1	-	2
Molde	6	0,0	1	1	-	-	-	2	2	-	-	-	-	-	2
Chester	5	0,0	-	2	-	-	-	2	1	-	2	-	-	-	-
Inny określony	92	0,7	13	8	3	3	1	28	7	12	13	6	4	8	14
Nieokreślony	926	6,9	121	135	84	58	40	438	93	73	70	41	42	59	110

Źródło: Roczne sprawozdania o zachorowaniach na salmonelozy wg czynnika etiologicznego i wieku nadesłane do Zakładu Epidemiologii PZH przez wojewódzkie stacje sanitarno-epidemiologiczne

Tabela VII. Salmonelozy w Polsce w latach 2000-2006. Liczba zachorowań, zapadalność na 100 000 ludności i udział procentowy wg wieku  
 Table VII. Salmonellosis in Poland in 2000-2006. Number of cases, incidence per 100 000 population, and percentage of cases by age

Grupa wieku	Salmonelozy ogółem						Zakażenia pozajelitowe							
	2000-2004 (mediana)		2005 r.		2006 r.		2005 r.		2006 r.					
	l. zach.	zapad.	l. zach.	zapad.	l. zach.	zapad.	l. zach.	zapad.	l. zach.	zapad.	l. zach.	%		
Razem	19 881	51,5	16 006	41,9	100,0	13 362	35,0	100,0	191	0,50	100,0	152	0,40	100,0
0	1 296	367,2	1 183	327,8	7,4	1 143	311,8	8,6	16	4,43	8,4	4	1,09	2,6
1	1 595	425,5	1 564	444,8	9,8	1 403	391,6	10,5	12	3,41	6,3	8	2,23	5,3
2	1 172	312,1	1 186	338,2	7,4	1 033	293,9	7,7	5	1,43	2,6	5	1,42	3,3
3	868	229,2	917	256,6	5,7	754	215,1	5,6	4	1,12	2,1	1	0,29	0,7
4	658	168,3	708	191,7	4,4	567	158,7	4,2	3	0,81	1,6	1	0,28	0,7
0-4	5 648	291,1	5 558	310,5	34,7	4 900	274,7	36,7	40	2,23	20,9	19	1,06	12,5
5-9	2 082	87,9	1 816	90,2	11,3	1 511	79,4	11,3	5	0,25	2,6	1	0,05	0,7
10-19	2 637	42,8	1 875	34,7	11,7	1 395	27,1	10,4	3	0,06	1,6	-	-	-
20-29	2 286	37,4	1 627	25,4	10,2	1 263	19,7	9,5	9	0,14	4,7	8	0,12	5,3
30-39	1 617	32,6	1 127	22,2	7,0	846	16,3	6,3	7	0,14	3,7	8	0,15	5,3
40-49	1 824	30,4	1 105	19,8	6,9	852	15,7	6,4	8	0,14	4,2	16	0,30	10,5
50-59	1 491	33,3	1 237	23,2	7,7	994	17,9	7,4	35	0,66	18,3	28	0,50	18,4
60+	2 155	33,3	1 661	25,4	10,4	1 601	23,9	12,0	84	1,28	44,0	72	1,08	47,4

Źródło: Choroby zakaźne i zatrucia w Polsce. PZH, GIs, Warszawa. Roczniki 2000-2006



Tabela VIII. Salmonelozy w Polsce w 2006 r. Najczęstsze typy serologiczne pałeczek *Salmonella* izolowanych od chorych i zdrowych osób w laboratoriach stacji sanitarno-epidemiologicznych

Table VIII. Salmonellosis in Poland in 2006. Prevalent serotypes of *Salmonella* strains isolated from cases, contacts and food staff. (source: laboratory annual reports of all sanitary epidemiological stations)

Typ serologiczny <i>Salmonella</i>		Liczba zachorowań (razem)	Badane grupy					
			chorzy		otocz. chorych		branżowcy	
			liczba	%	liczba	%	liczba	%
Razem	2005 r.	16 006	7 904	100,0	1 795	100,0	2 319	100,0
	2006 r.	13 362	5 590	100,0	1 482	100,0	2 052	100,0
Enteritidis		10 695	4 656	83,3	1 243	83,9	1 087	53,0
Typhimurium		733	323	5,8	78	5,3	148	7,2
Hadar		288	157	2,8	46	3,1	181	8,8
Infantis		208	105	1,9	44	3,0	113	5,5
Virchow		201	111	2,0	21	1,4	102	5,0
Newport		77	27	0,5	6	0,4	41	2,0
Agona		20	11	0,2	3	0,2	18	0,9
Mbandaka		17	10	0,2	3	0,2	36	1,8
Derby		16	3	0,1	0	0,0	22	1,1
Thompson		13	5	0,1	5	0,3	15	0,7
Indiana		12	7	0,1	4	0,3	26	1,3
Blockey		11	6	0,1	4	0,3	6	0,3
Braenderup		8	4	0,1	0	0,0	12	0,6
Schleissheim		8	7	0,1	0	0,0	1	0,0
Cholearesuis		7	0	0,0	0	0,0	0	0,0
Saintpaul		7	6	0,1	1	0,1	14	0,7
Bredeney		6	1	0,0	0	0,0	6	0,3
Kottbus		6	3	0,1	0	0,0	12	0,6
Molade		6	6	0,1	0	0,0	0	0,0
Chester		5	8	0,1	2	0,1	8	0,4
Inny określony		92	60	1,1	10	0,7	125	6,1
Nieokreślony		926	74	1,3	12	0,8	79	3,8

Źródło: Roczne sprawozdania z badań laboratoryjnych w kierunku zakażeń wywołanych przez pałeczki *Salmonella* i *Shigella*, nadesłane do Zakładu Bakteriologii PZH przez wojewódzkie stacje sanitarno-epidemiologiczne

Z analizy zachorowań wg grup wieku wynika, że znaczna liczba zachorowań na salmonelozy, podobnie jak w latach poprzednich, dotyczyła dzieci w wieku poniżej 5 lat, przy czym najwyższa zapadalność – 391,6 na 100 000 wystąpiła u dzieci w 2 roku życia (tab. VII). Salmonelozy pozajelitowe najczęściej rozpoznawano wśród dzieci w drugim i trzecim roku życia. Zapadalność w tym wieku wynosiła odpowiednio 2,23 i 1,42 na 100 000.

Najczęstsze typy serologiczne pałeczek *Salmonella* izolowane od chorych i osób z innych badanych grup, w tym tzw. branżowców (osoby wykonujące pracę w określonych zawodach) przedstawiono w tabeli VIII. Ponad 80% chorych i 50% bakteriologicznie dodatnich osób zdrowych badanych przed przyjęciem do pracy, było zakażonych *S. Enteritidis*.

Tabela IX. Salmonelozy w Polsce w 2006 r. Wyniki badań bakteriologicznych w kierunku pałeczek *Salmonella* i *Shigella* prowadzonych w laboratoriach stacji sanitarno-epidemiologicznych wg grup badanych osób

Table IX. Salmonellosis in Poland in 2006. Results of bacteriological examinations of different groups of persons: cases, convalescents, carriers, contacts, food staff and others

Badane grupy	Liczba osób badanych	Liczba osób z wynikiem dodatnim					
		Ogółem	%	<i>S. Typhi</i>	<i>S. Paratyphi</i>	In. <i>Salm.</i>	<i>Shigella</i>
Chorzy	48 971	6 630	13,5	3	-	6 610	17
Ozdrowieńcy	13 078	4 417	33,8	2	-	4 415	-
Nosiciele	7 347	1 628	22,2	3	4	1 618	3
Kontakty	24 018	1 484	6,2	-	-	1 483	1
Branżowcy	491 560	2 062	0,4	-	-	2 057	5
Inne grupy <sup>1)</sup>	6 790	445	6,6	-	-	445	-

1) głównie dzieci przyjmowane do szpitali i żłobków

Źródło: Roczne sprawozdania z badań laboratoryjnych w kierunku zakażeń wywołanych przez pałeczki *Salmonella* i *Shigella* nadesłane do Zakładu Bakteriologii PZH przez wojewódzkie stacje sanitarno-epidemiologiczne

Zwiększyła się liczba osób badanych przed przyjęciem do pracy w określonych zawodach z 452 635 w 2005 r. do 491 560 w 2006 r. (tab. IX), przy czym proporcja osób z dodatnim wynikiem badań nie uległa zasadniczej zmianie (0,4%).

M Czerwiński, MP Czarkowski, A Baumann

#### SALMONELLOSIS IN POLAND IN 2006

#### SUMMARY

In 2006, 13 362 salmonellosis cases were reported (16 006 in 2005), the incidence rate was 35,0 per 100 000 population. In total 298 outbreaks were reported involving 2 965 cases. The most common type of outbreaks were households outbreaks. Over seventy percent of patients were hospitalized, however the hospitalization rate was higher for extraintestinal manifestations – 94,7%. As in previous years the seasonal peak was observed in July and August. The most frequently isolated type remained *Salmonella* Enteritidis – over 80% of cases. Only four other serotypes (Typhimurium, Hadar, Infantis and Virchow) were detected in all voivodeships. The age, gender, and urban/rural distributions of salmonellosis are similar to the distributions observed in previous years. Children aged 2 are the most affected age group (incidence 391,6 per 100 000 population).

#### Adres autora:

Michał Czerwiński

Zakład Epidemiologii, Narodowy Instytut Zdrowia Publicznego - PZH

ul. Chocimska 24, 00-791 Warszawa

e-mail: mczerwinski@pzh.gov.pl